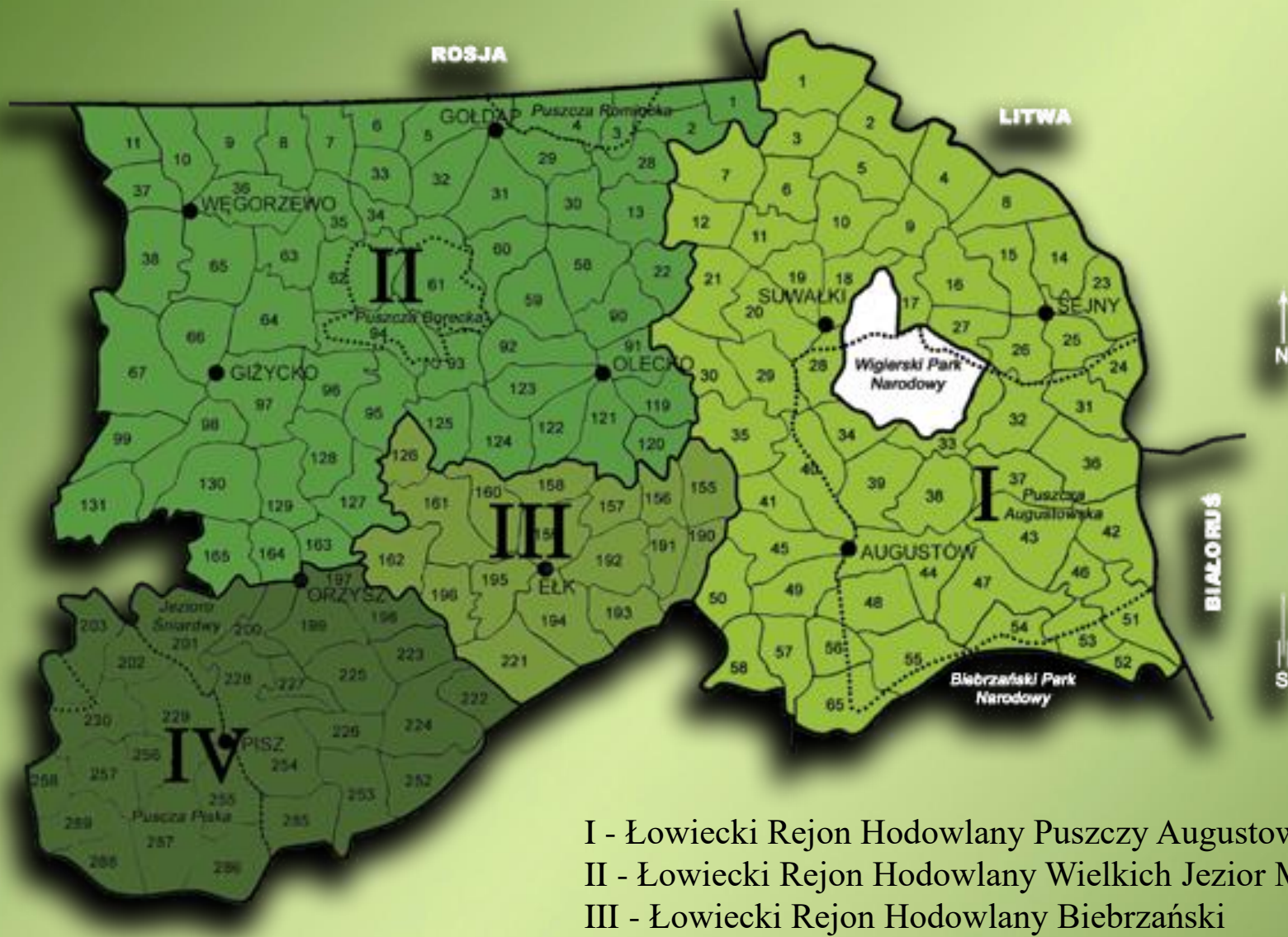


**Łowieckie Rejony
Hodowlane okręgu
suwalskiego**



- I - Łowiecki Rejon Hodowlany Puszczy Augustowskiej
- II - Łowiecki Rejon Hodowlany Wielkich Jezior Mazurskich
- III - Łowiecki Rejon Hodowlany Biebrzański
- IV - Łowiecki Rejon Hodowlany Puszczy Piskiej

UWAGA: podział na 4 ŁRH obowiązywał w latach 1997-2017



ŁRH Puszczy Augustowskiej

Powierzchnia użytkowa 322 tys. ha (lesistość 38,6%) – obejmuje Puszcze Augustowską o pow. 100 tys. ha oraz północną, mniej lesistą Suwalszczyznę. Rejon hodowlany posiada 57 obwody łowieckie. Na mniej żyznych siedliskach przeważają drzewostany sosnowo-świerkowe. Stała obecność ok. 60 wilków oraz 30 rysi obniża stany populacji kopytnych w Puszczy.

ŁRH Wielkich Jezior Mazurskich

Powierzchnia Rejonu 350 tys. ha. (lesistość 29,1%) Jest to największy powierzchniowo rejon, obejmuje swym zasięgiem Puszcę Borecką – 23 tys. ha i Puszcę Romincką 15 tys. ha oraz części Pojezierza Mazurskiego. Rejon posiada 59 obwody łowieckie. Bardzo zróżnicowany siedliskowo, z dużą ilością jezior, rzek, terenów podmokłych, remiz i zakrzaczeń. Lasy puszczańskie to świerczyny z udziałem gatunków liściastych. Ma tu swoją ostoję wilk, ryś a Puszcza Borecka to stała ostoja żyjących na wolności ok. 80 żubrów.



ŁRH Biebrzański

powierzchnia 93 tys. ha. (lesistość 21,4%) 17 obwodów łowieckich. Najmniejszy z rejonów, obejmuje część Pojezierza Ełckiego. Rozdrobnione kompleksy leśne na stosunkowo żyznych siedliskach zajmują ok. 22 tys. ha. Sąsiadujący z Doliną Biebrzy wchodzi w obszar największej krajowej ostoi łośia.



ŁRH Puszczy Piskiej

powierzchnia 226 tys. ha, (lesistość 39,7%) obejmuje 80 tys. ha Puszczy Piskiej z przewagą leśnych drzewostanów sosnowych na ubogich siedliskach. Rejon posiada 28 obwody łowieckie. W dniu 4 lipca 2002 r. wschodnią jej część nawiedził huragan niszcząc całkowicie drzewostan na powierzchni ok. 5 tys. ha. Na terenie Puszczy i w jej sąsiedztwie przebywa ok. 30 wilków. W ostatnim okresie pojawiły się rysie.

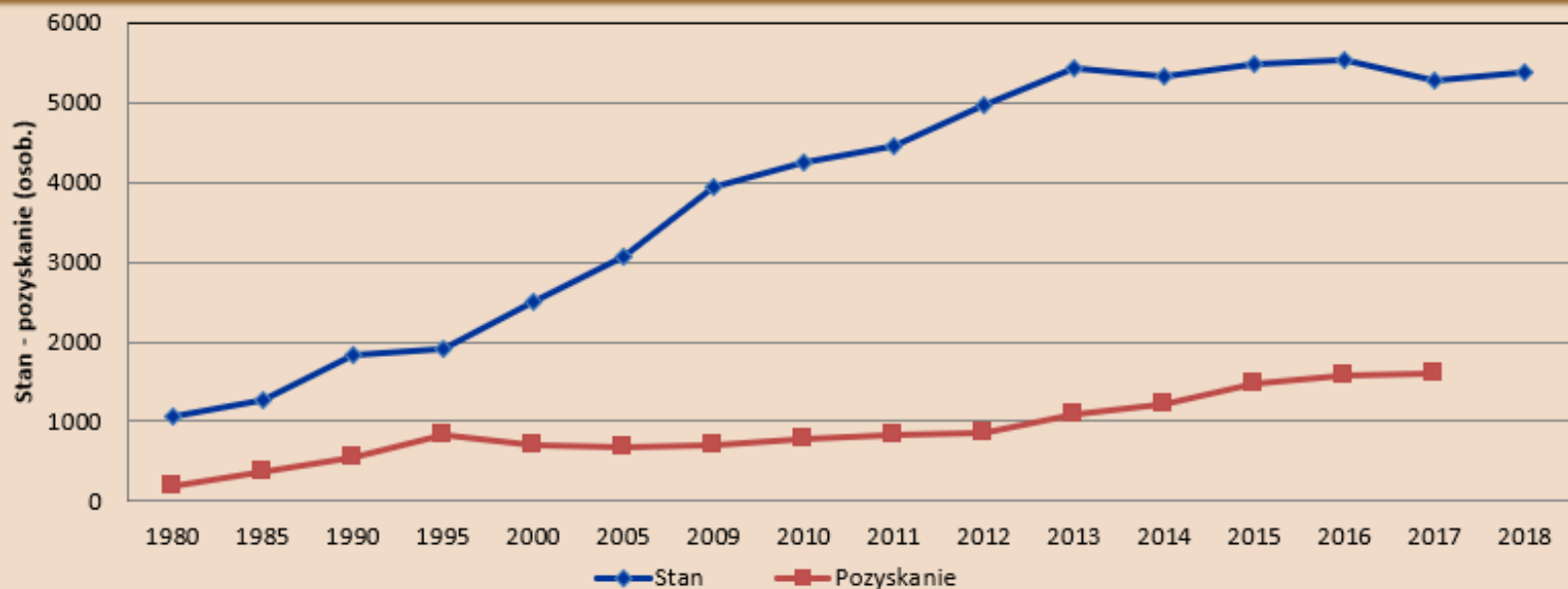


Nowy podział ŁRH obowiązuje od 1 kwietnia 2017 r.



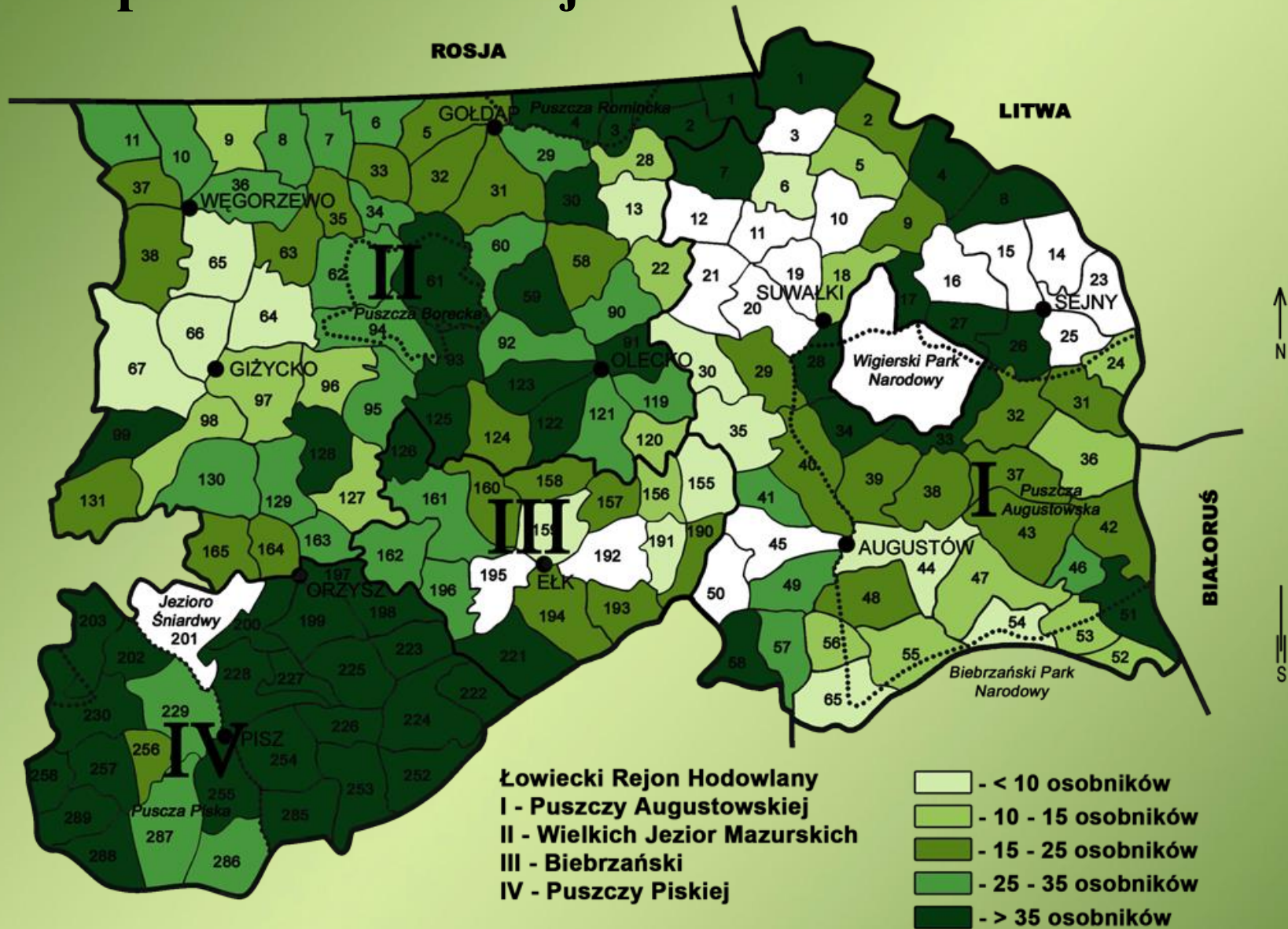
Jeleń

Stan i pozyskanie jelenia



Lata	1980	1985	1990	1995	2000	2005	2009	2010	2011	2012	2013	2014	2015	2016	2017	2018
Stan	1063	1264	1825	1916	2509	3060	3947	4239	4456	4961	5422	5322	5468	5520	5275	5382
Pozyskanie	184	367	549	829	695	678	697	774	833	862	1083	1223	1483	1580	1594	

Zagęszczenie populacji jelenia na 1000 ha powierzchni leśnej – stan na 10 marca 2015r.



Zagęszczenie populacji jelenia w Łowieckich Rejonach Hodowlanych na 1000 ha lasu

Łowiecki Rejon Hodowlany	Rok gospodarczy		
	1997/1998	2004/2005	2015/2016
Puszczy Augustowskiej	14,5	13,6	18,3
Wielkich Jezior Mazurskich	13,9	15,6	29
Puszczy Piskiej	32,1	28,4	26,4
Biebrzański	11,7	15,7	19,3

Stan jelenia w poszczególnych Łowieckich Rejonach Hodowlanych okręgu suwalskiego oraz stany docelowe w wieloletnich planach łowieckich

Łowiecki Rejon Hodowlany	Stan jelenia:					
	na 31 marca 1998r.	docelowy na 31 marca 2007r.	na 31 marca 2006r.	docelowy na 31 marca 2017r.	na 31 marca 2016r.	Docelowy na 31 marca 2027r.
Puszczy Augustowskiej	1330	1339	1589	2545	2061	2348
Wielkich Jezior Mazurskich	1224	1346	1673	2495	2519	2805
Biebrzański	86	205	135	778	408	-
Puszczy Piskiej	4023	3612	2405	3732	3118	3201
RAZEM	6663	6502	5802	9550	8106	8354

Struktura wiekowa pozyskania w sezonie 2010/11

w sztukach

Łowiecki Rejon Hodowlany	Klasa wieku																RAZEM
	I					II						III					
	2	3	4	5	%	6	7	8	9	10	%	11	12	13	14	%	
Puszcza Augustowska	1	12	12	4	54,74	4	5	2	4	1	30,19	6	2	0	0	15,09	53
Wielkie Jeziora Mazurskie	6	20	18	11	51,89	22	12	5	5	0	41,51	5	1	1	0	6,60	106
Puszcza Piska	0	11	18	13	37,50	25	18	13	0	1	50,89	11	0	2	0	11,61	112
Biebrzański	2	2	7	1	60,00	3	2	1	1	1	40,00	0	0	0	0	-	20
RAZEM	9	45	55	29	47,42	54	37	21	10	3	42,96	22	3	3	0	9,62	291
	138					125							28				

Średnia waga tuszy w sezonie 2006/07

w kilogramach

Rejon Hodowlany	Wiek w latach											
	2	3	4	5	6	7	8	9	10	11	12	14
Puszczy Augustowskiej	90,50	96,00	112,71	112,50	136,67	124,00	153,00	X	160,00	163,00	135,00	X
Wielkich Jezior Mazurskich	86,55	102,20	121,00	124,00	127,86	156,60	141,00	160,00	X	140,00	108,00	X
Puszczy Piskiej	73,00	101,38	112,94	118,63	129,22	133,18	132,83	139,00	151,00	140,00	154,68	125,00
Biebrzański	92,50	X	117,00	135,75	148,00	X	X	146,50	139,00	X	X	X
ŚREDNIA	83,35	99,86	115,91	122,72	135,44	137,93	142,28	148,50	150,00	147,67	132,56	125,00

Średnia masa wieńców w sezonie 2006/07

w kilogramach

Rejon Hodowlany	Wiek w latach											
	2	3	4	5	6	7	8	9	10	11	12	14
Puszczy Augustowskiej	1,00	1,77	3,02	3,49	4,47	5,01	5,49	X	5,01	9,39	5,93	X
Wielkich Jezior Mazurskich	1,28	1,61	2,43	3,13	3,32	4,48	4,19	6,72	X	7,29	4,64	X
Puszczy Piskiej	0,72	1,68	2,44	3,23	3,52	4,05	3,84	5,08	4,00	6,14	5,43	6,40
Biebrzański	0,74	X	2,27	3,01	4,45	X	X	7,23	4,65	X	X	X
ŚREDNIA	0,94	1,69	2,54	3,22	3,94	4,51	4,51	6,34	4,55	7,61	5,33	6,40

Uchwała nr 14/2015

Naczelnej Rady Łowieckiej

z dnia 15 grudnia 2015 r.

**w sprawie przyjęcia zasad selekcji populacyjnej i osobniczej
zwierząt łownych w Polsce oraz zasad postępowania
przy ocenie zgodności odstrzału**

W zasadach selekcji obowiązuje określenie:

a) Osobnik selekcyjny:

u łosi – jest to byk o porożu badylarza do ósmaka regularnego włącznie

u jeleni i muflonów – jest to osobnik męski o cechach poroża bądź ślimów mniej rozwiniętych lub zdeformowanych (szydlarze, myłkusy)

b) Osobnik łowny:

u łosi – jest to byk o porożu powyżej regularnego ósmaka oraz półłopatacze i łopatacze

u jeleniowatych i muflonów – jest to osobnik męski w określonym wieku poroża i ślimów

Odstrzał selekcyjny, prawidłowy:

- **wykonany zgodnie z wydanym upoważnieniem**
- **wykonany odstrzał osobnika łownego bez względu na wiek o cechach selekcyjnych**

W obszarach, gdzie występują duże drapieżniki ujęte w Dyrektywie siedliskowej w wieloletnich łowieckich planach hodowlanych należy uwzględnić ich obecność.

Zasady gospodarowania zwierzyną obejmują:

- szacowanie liczebności
- określenie zagęszczenia
- określenie struktury płciowej
- określenie przyrostu zrealizowanego
- określenie rozmiaru i struktury pozyskania
- zasady selekcji
- ocenę prawidłowości odstrzału
- wycenę medalową

Uwaga:

Gospodarowanie populacją łosia i jelenia odbywa się na poziomie łowieckiego rejonu hodowlanego.

**Szacowanie liczebności populacji
uwzględniającej zagęszczenia w lesie i na
terenie otwartym dokonać należy wg stanu na
dzień 10 marca.**

Zagęszczenie populacji

Minimalne zagęszczenie populacji umożliwiające użytkowanie łowieckie wynosi:

- dla łosia – powyżej 5 osobników/1000 ha lasu i bagien,
- dla jelenia, daniela, muflona – powyżej 3 osobników/1000 ha powierzchni obwodu łowieckiego,
- dla sarny powyżej 1,5 osobników/100 ha powierzchni obwodu łowieckiego.

Struktura płci

Dla jeleniowatych i muflonów struktura płci:

1 : 1.2 – 2.0

Przyrost zrealizowany, roczny:

- **łoś, jeleń, daniel, sarna – do 70% wiosennego stanu osobników żeńskich**
- **muflon – do 60% wiosennego stanu owiec**

Rozmiar pozyskania zależy jest od zagęszczenia populacji, przyrostu zrealizowanego, jakości siedliska i określonych stanów docelowych w wieloletnich planach łowieckich.

Struktura pozyskania:

- łoś, daniel, sarny i muflona – do 50% osobniki żeńskie, 50% osobniki męskie i do 30% osobniki młode**
- jelenie – do 60% łanie, do 50% byki i do 30% cielęta**

**Zasady selekcji osobniczej jeleniowatych
dotyczą łowieckiego rejonu
hodowlanego**

Selekcja osobników żeńskich i młodych

W pierwszej kolejności eliminować osobniki z widocznymi wadami budowy, o złej kondycji. Przy odstrzale samic należy dokonywać w pierwszej kolejności jej potomstwa.

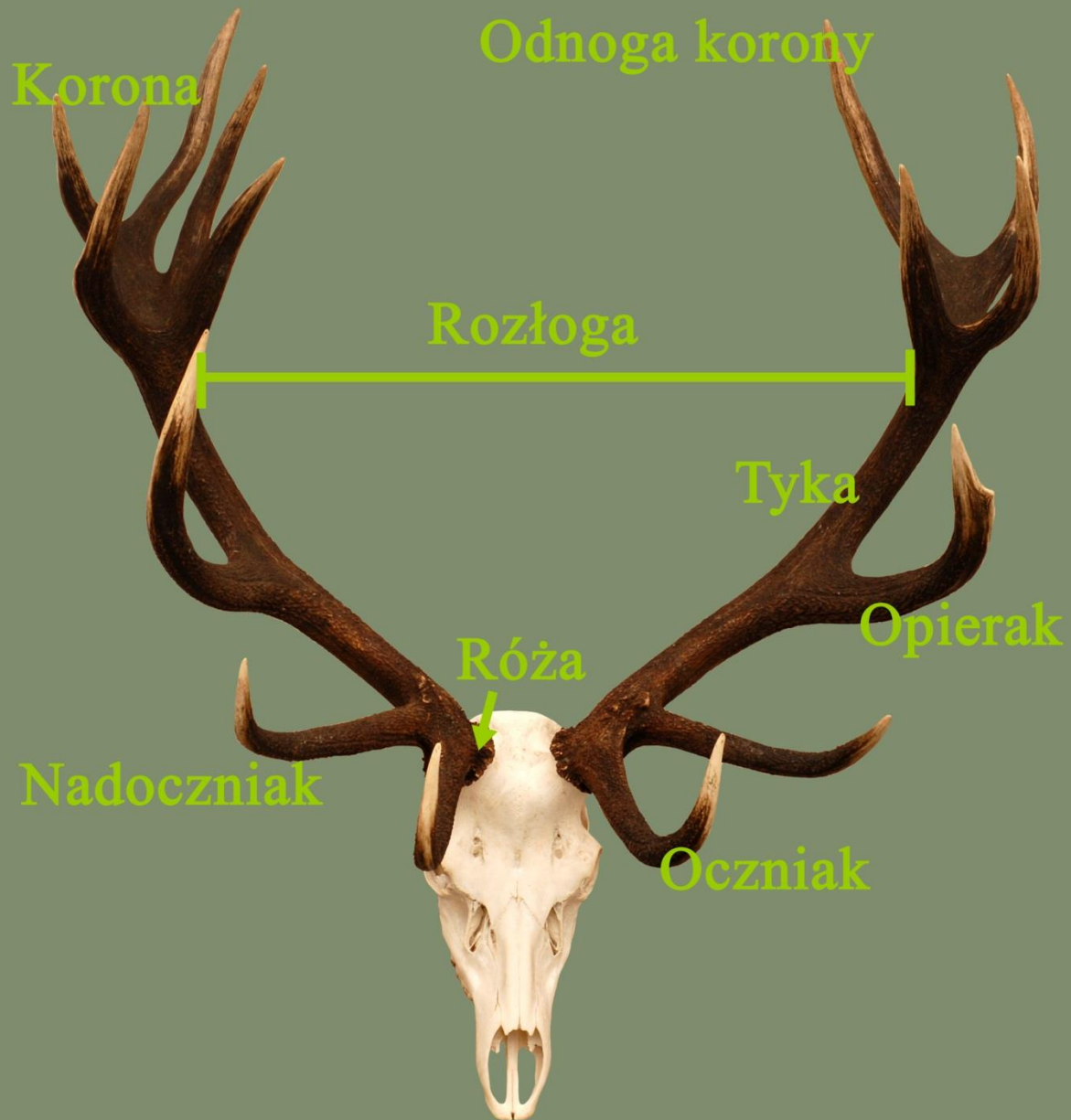
Zasady odstrzału samców - jeleń

Rodzaj odstrzału	Poroże	Odstrzał prawidłowy „O”	Odstrzał nieprawidłowy „X”
		opis form poroża	
selekcyjny - do 85% ogólnej liczby byków zaplanowanych do odstrzału	1	szpicaki o średniej długości tyk do wysokości tyłek	szpicaki o długości tyk powyżej wysokości tyłek, rozwidlone, koronne i formy wyższe
	2-4	do ósmaka nieregularnego włącznie	formy wyższe
	5 i starsze	wszystkie formy niekoronne i jednostronnie koronne	formy wyższe
łowny - min 15% ogólnej liczby byków łownych zaplanowanych do odstrzału	10 i starsze	bez względu na formę poroża	brak

Za odnogę przyjmuje się odrost o długości powyżej:

- 2 cm w pierwszym porożu,
- 5 cm w drugim porożu i starszych.

**Wieniec jelenia –
byka o formie
szesnastaka
nieregularnego
obustronnie
koronnego**



Formy poroża jelenia - byka



szpicak



widłak



szóstak



ósmak



dziesiątak



dwunastak



myłkus

JELEŃ

2 rok życia - pierwsze poroże

Młody jeleń w 2-m roku życia w naszych łowiskach wykształca dość wysokie szpice znacznie przekraczające wysokość łyżek, a bywa też, że są to „szpicaki koronne”. Cechą charakterystyczną jest brak róży. Za selekcyjne uważamy szpicaki powyżej wysokości łyżek, rozwidlone, koronne i formy wyższe

Pierwsze poroże przyszłościowe



szpicak o wysokości 45 cm

Pierwsze poroże przyszłościowe



widłak regularny

Pierwsze poroże przyszłościowe



Szpicak o tętym zakończzeniu tyk

Pierwsze poroże selekcyjne



Szpicak regularny o wysokości 10cm

Pierwsze poroże selekcyjne



Szpicak regularny o wysokości 15cm

JELEŃ

3 - 5 rok życia, 2 -4 poroże

W 3 – 5 roku życia wykształca poroże o formie ósmaka regularnego, często też dziesiątaka, a nawet dwunastaka koronnego. Górne odnogi wieńca zwykle tępo zakończone, ciemne. Za formę selekcyjną uważamy szydlarze, widłaki, szóstaki oraz ósmaki nieregularne.

Drugie poroże przyszłościowe



Ósmak regularny

Drugie poroże przyszłościowe



Dziesiątak nieregularny niekoronny

Drugie poroże przyszłościowe



Ósmak regularny

Drugie poroże selekcyjne



Widłak regularny

Drugie poroże selekcyjne



Szóstak regularny

Drugie poroże selekcyjne



Szóstak regularny

Drugie poroże selekcyjne



Szóstak regularny

Drugie poroże selekcyjne



Szóstak nieregularny
z uszkodzonym mózdzieniem

Drugie poroże selekcyjne



Ósmak nieregularny
z uszkodzonym mózgiem

Drugie poroże selekcyjne



Widłak regularny

Trzecie i czwarte poroże przyszłościowe



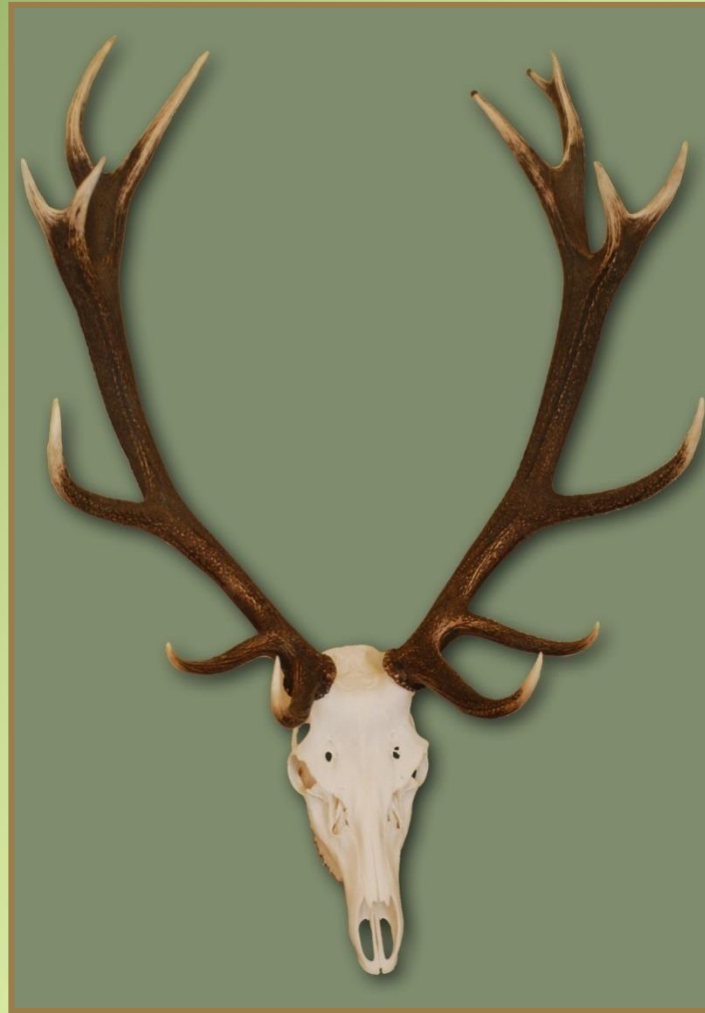
Dziesiątak obustronnie koronny

Trzecie i czwarte poroże przyszłościowe



Dwunastak regularny obustronnie koronny

Trzecie i czwarte poroże przyszłościowe



Szesnastak nieregularny obustronnie koronny

Trzecie i czwarte poroże selekcyjne



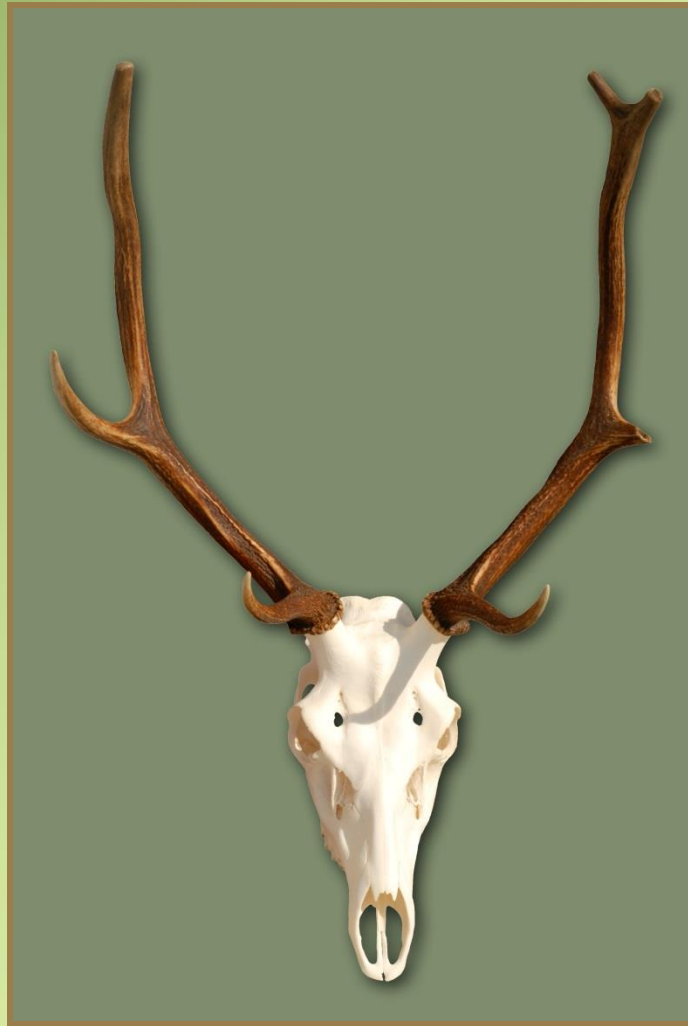
Ósmak regularny

Trzecie i czwarte poroże selekcyjne



Ósmak regularny

Trzecie i czwarte poroże selekcyjne



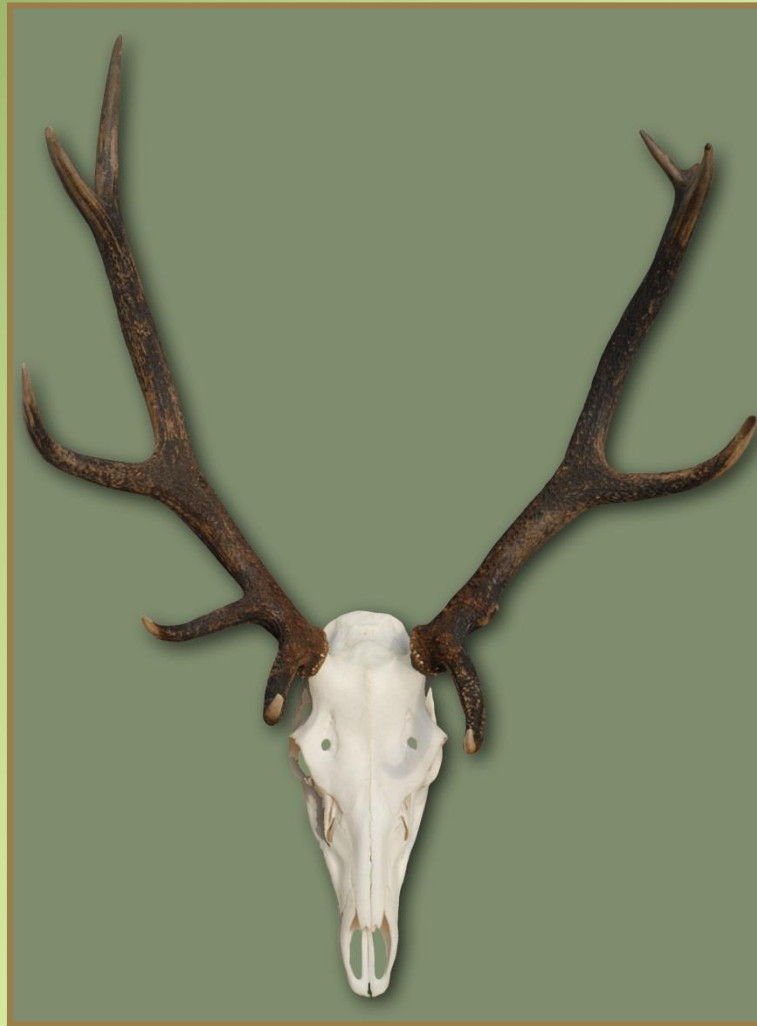
Ósmak nieregularny

Trzecie i czwarte poroże selekcyjne



Dziesiątak nieregularny niekoronny

Trzecie i czwarte poroże selekcyjne



Dziesiątak nieregularny, niekoronny

Trzecie i czwarte poroże selekcyjne



Ósmak regularny

Trzecie i czwarte poroże selekcyjne



Ósmak nieregularny

Trzecie i czwarte poroże selekcyjne



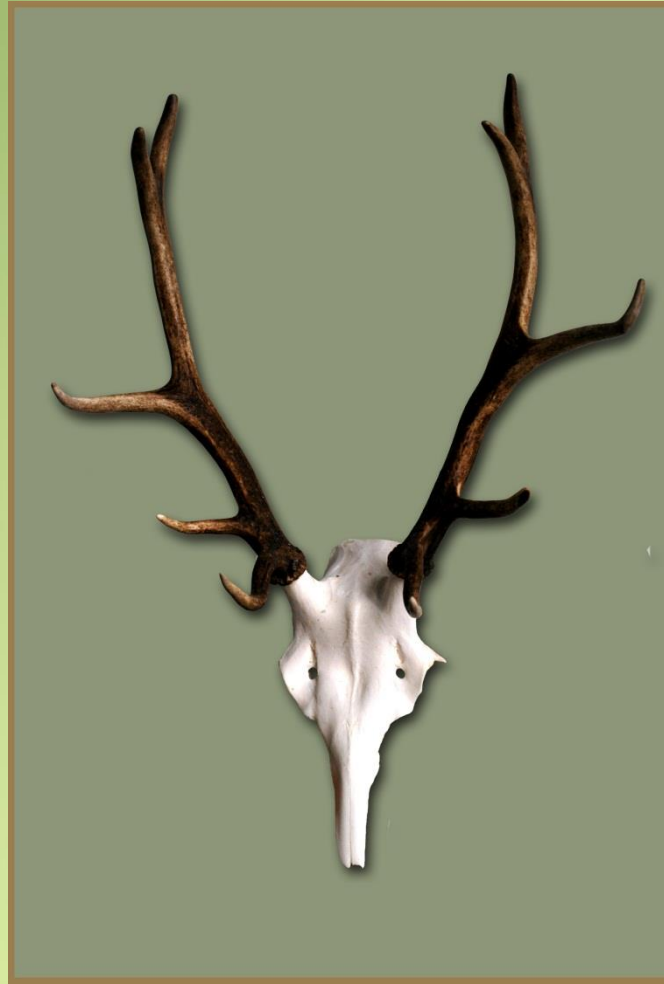
Dziesiątak regularny niekoronny

Trzecie i czwarte poroże selekcyjne



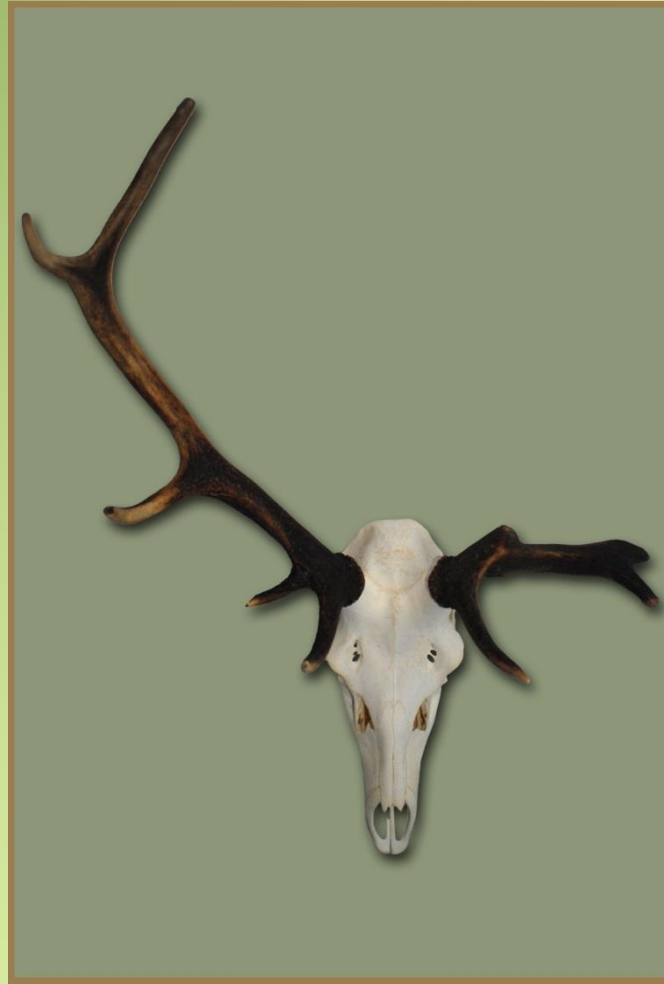
Ósmak regularny z wyraźną asymetrią

Trzecie i czwarte poroże selekcyjne



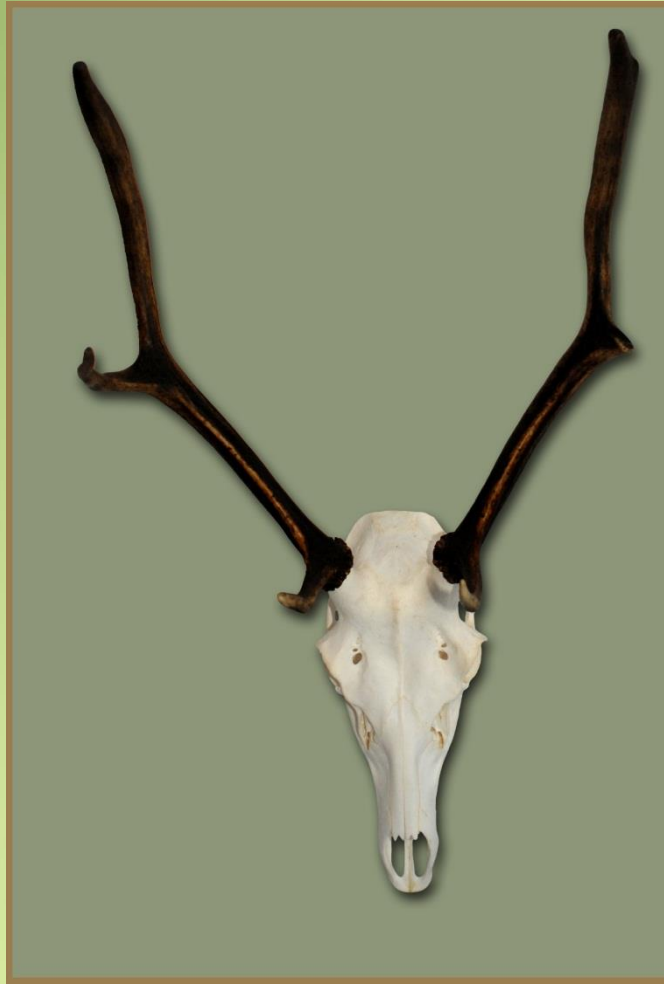
Dziesiątak niekoronny opieraki
osadzone na różnej wysokości

Trzecie i czwarte poroże selekcyjne



Dziesiątak niekoronny z ułamaną tyką

Trzecie i czwarte poroże selekcyjne



Bardzo słaby szóstak regularny

Trzecie i czwarte poroże selekcyjne



Szóstak regularny

Trzecie i czwarte poroże selekcyjne



Szóstak nieregularny z uszkodzonym
lewym możdżeniem

Trzecie i czwarte poroże selekcyjne



Myłkus

Trzecie i czwarte poroże selekcyjne



Szóstak nieregularny – brak opieraka,
prawa tyka niewykształcona

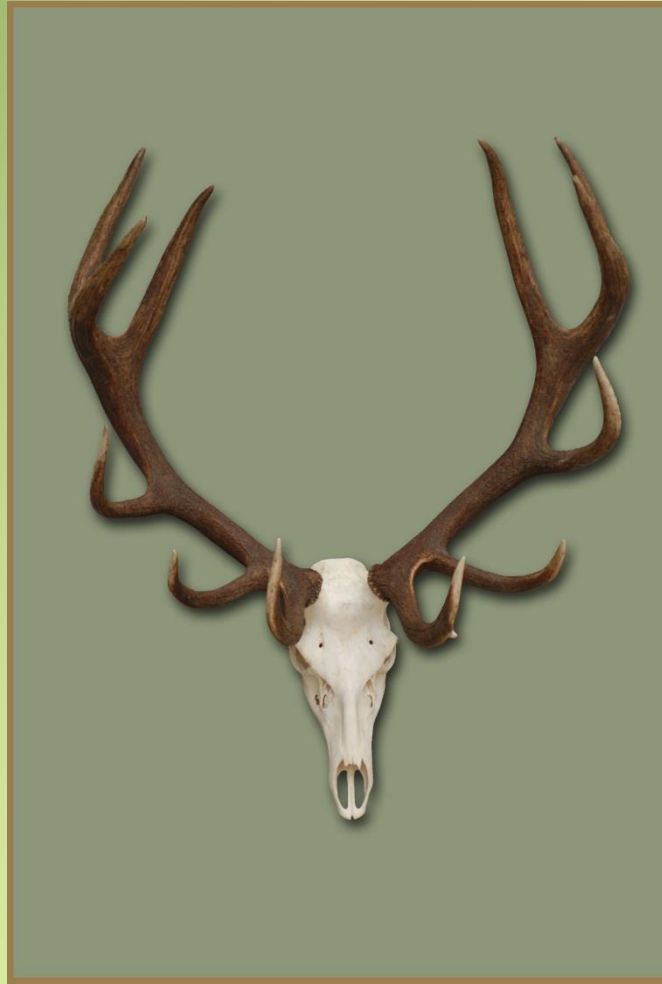
JELEŃ

6-10 rok życia – 5-9 poroże

Jelenie mazurskie w 6-m roku życia i starsze wykształcają poroże w formie wieńca obustronnie koronnego, zwykle z dużą ilością odnóg w koronie, o wysokich, grubych tykach, silnym, długim opieraku nieco krótszym oczniaku o masie wieńca w górze.

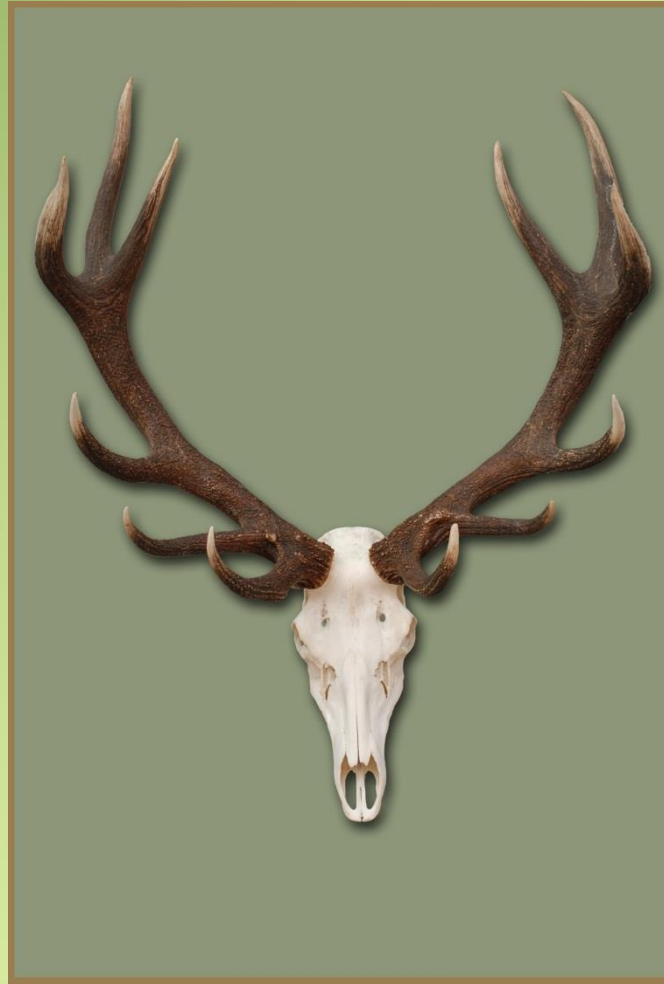
Za formę selekcyjną uważamy szydlarze, widłaki, szóstaki, ósmaki i wieńce o formie niekoronnej i jednostronnie koronnej

Szóste – dziesiąte poroże przyszłościowe



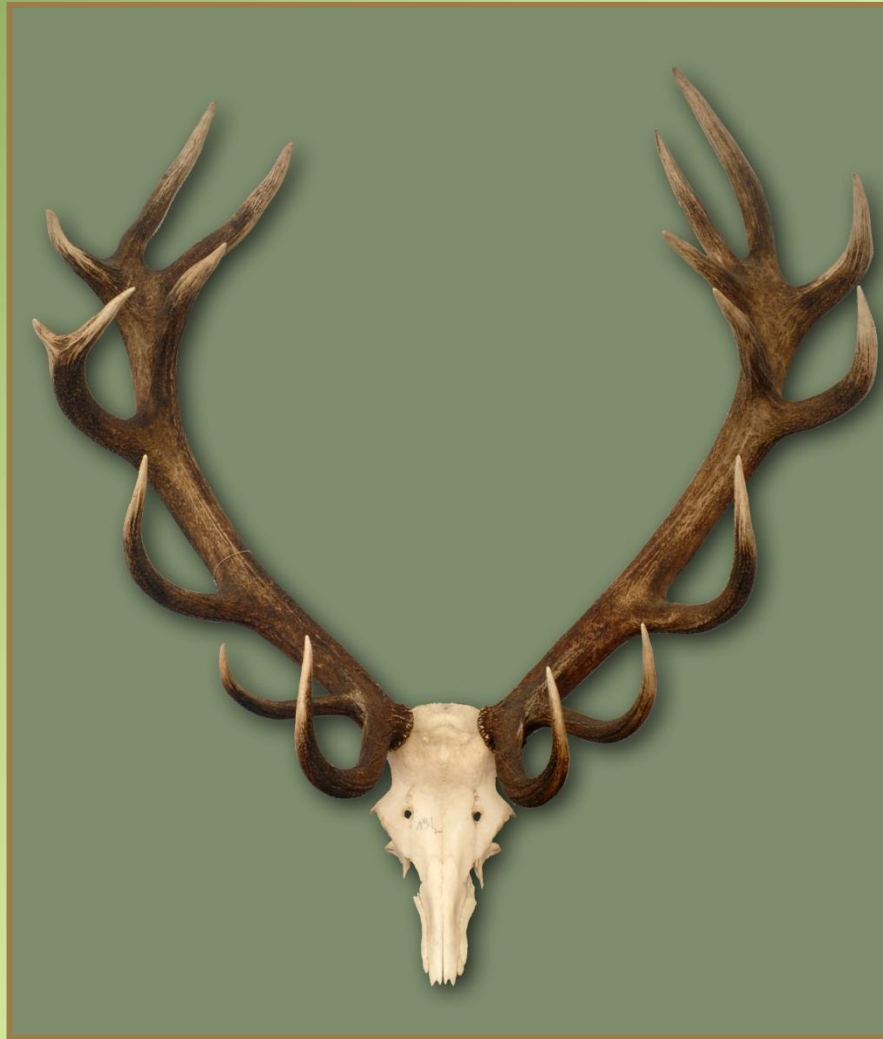
Dwunastak regularny

Szóste – dziesiąte poroże przyszłościowe



Dwunastak regularny

Szóste – dziesiąte poroże przyszłościowe



Osiemnastak regularny obustronnie koronny

Szóste – dziesiąte poroże przyszłościowe



Czternastak regularny

Szóste – dziesiąte poroże przyszłościowe



Szesnastak regularny

Szóste – dziesiąte poroże przyszłościowe



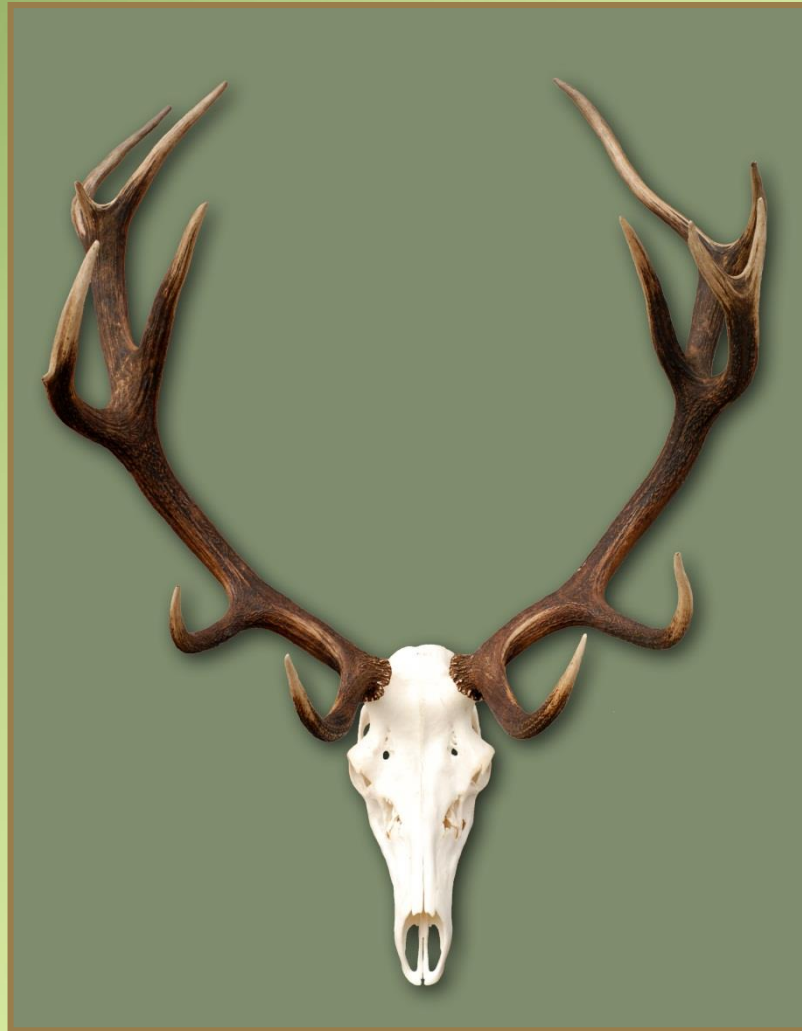
Czternastak regularny

Szóste – dziesiąte poroże przyszłościowe



Dwudziestak nieregularny

Szóste – dziesiąte poroże przyszłościowe



Czternastak regularny o wadze 7,3 kg

Szóste – dziesiąte poroże selekcyjne



Ósmak regularny

Szóste – dziesiąte poroże selekcyjne



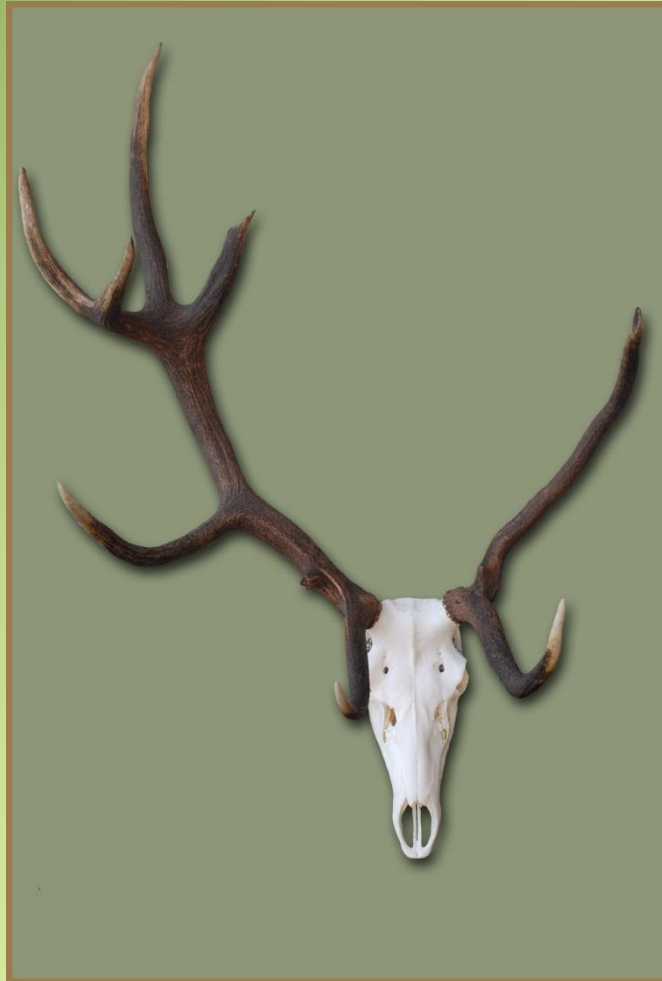
Ósmak regularny

Szóste – dziesiąte poroże selekcyjne



Dziesiątak nieregularny o zniekształconym lewym
możdżeniu, tyka zakończona widlicą

Szóste – dziesiąte poroże selekcyjne



Dwunastak nieregularny
z wyraźną asymetrią

Szóste – dziesiąte poroże selekcyjne



Czternastak z boczną odnoga
o formie szóstaka

Szóste – dziesiąte poroże selekcyjne



Dziesiątak nieregularny
z wyraźną asymetrią

Szóste – dziesiąte poroże selekcyjne



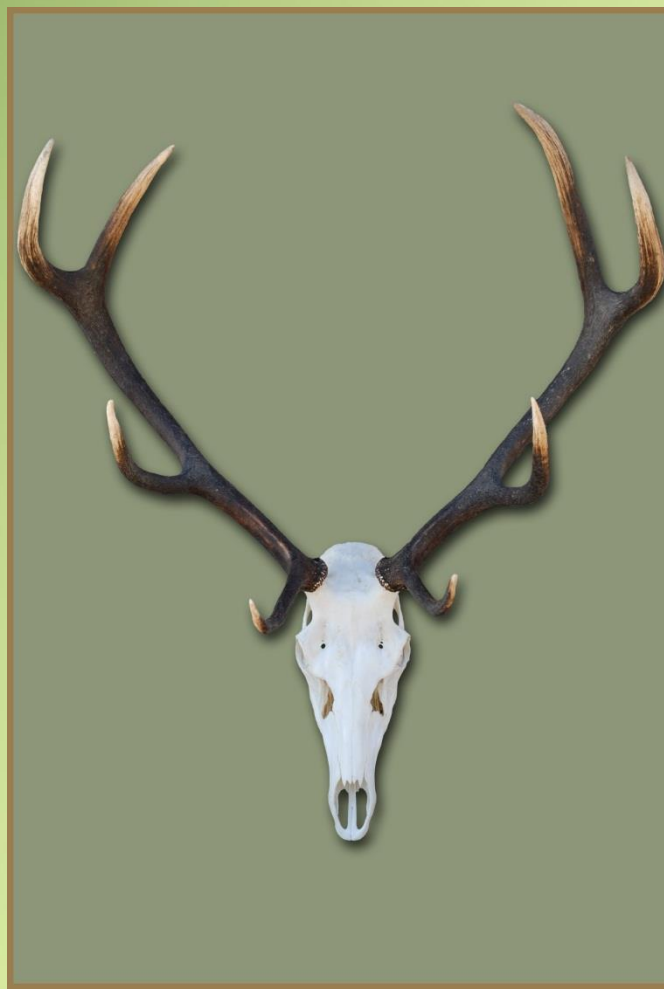
Dwunastak nieregularny
z charakterystyczną odnogą prawej tyki

Szóste – dziesiąte poroże selekcyjne



Dziesiątak niekoronny

Szóste – dziesiąte poroże selekcyjne



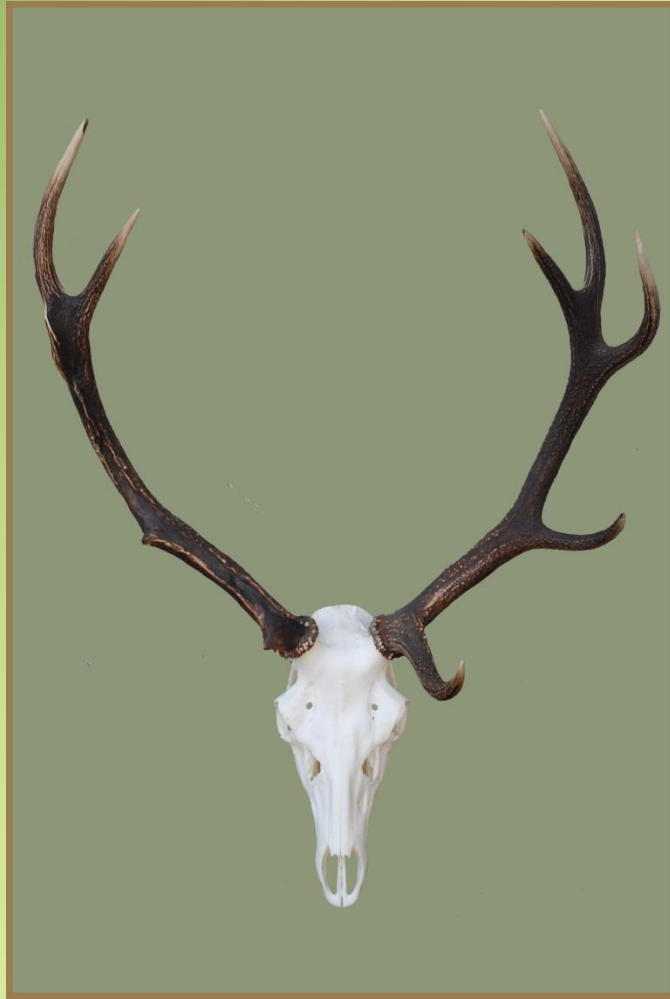
Ósmak regularny

Szóste – dziesiąte poroże selekcyjne



Czternastak nieregularny
jednostronnie koronny

Szóste – dziesiąte poroże selekcyjne



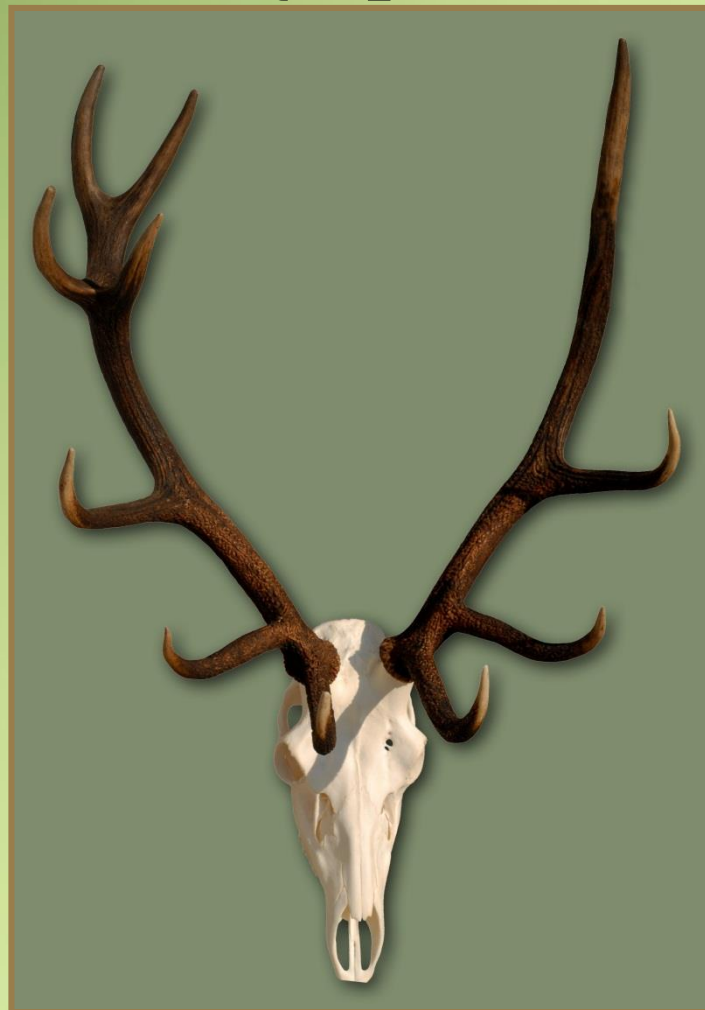
Dziesiątak nieregularny
mechanicznie uszkodzony oczniak i opierak

Szóste – dziesiąte poroże selekcyjne



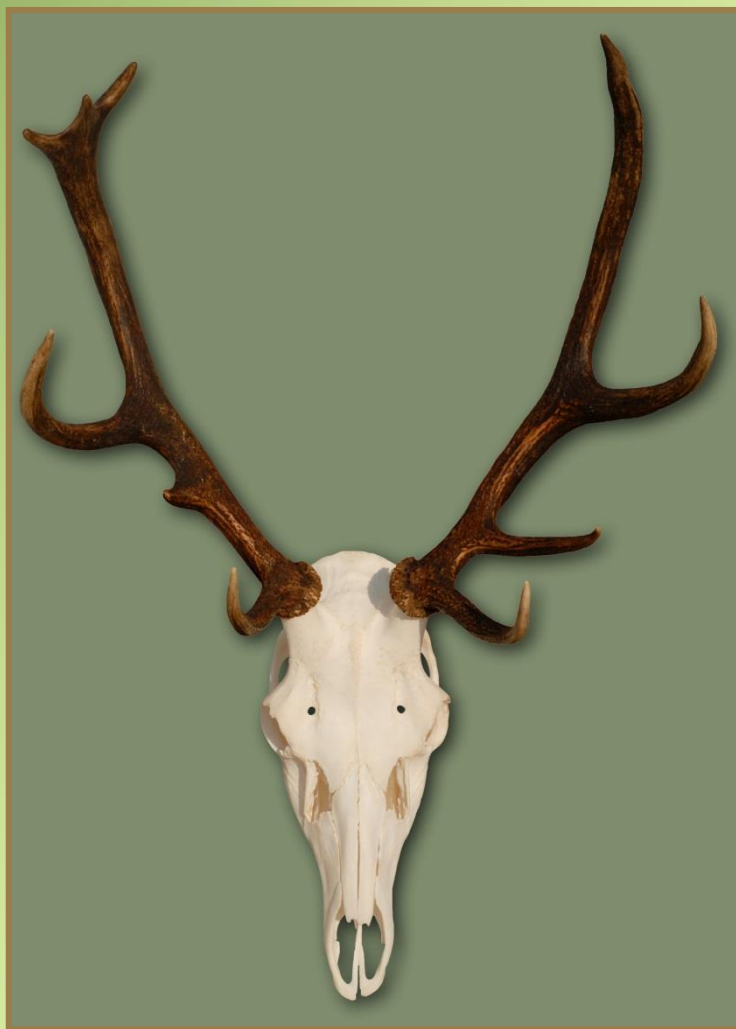
Czternastak nieregularny jednostronnie koronny

Szóste – dziesiąte poroże selekcyjne



Czternastak nieregularny jednostronnie koronny

Szóste – dziesiąte poroże selekcyjne



Dziesiątak nieregularny jednostronnie koronny

Powyżej jedenastego roku życia – poroże selekcyjne



Selekcyjna forma wieńca

JELEŃ – byk łowny

10 rok życia i starszy

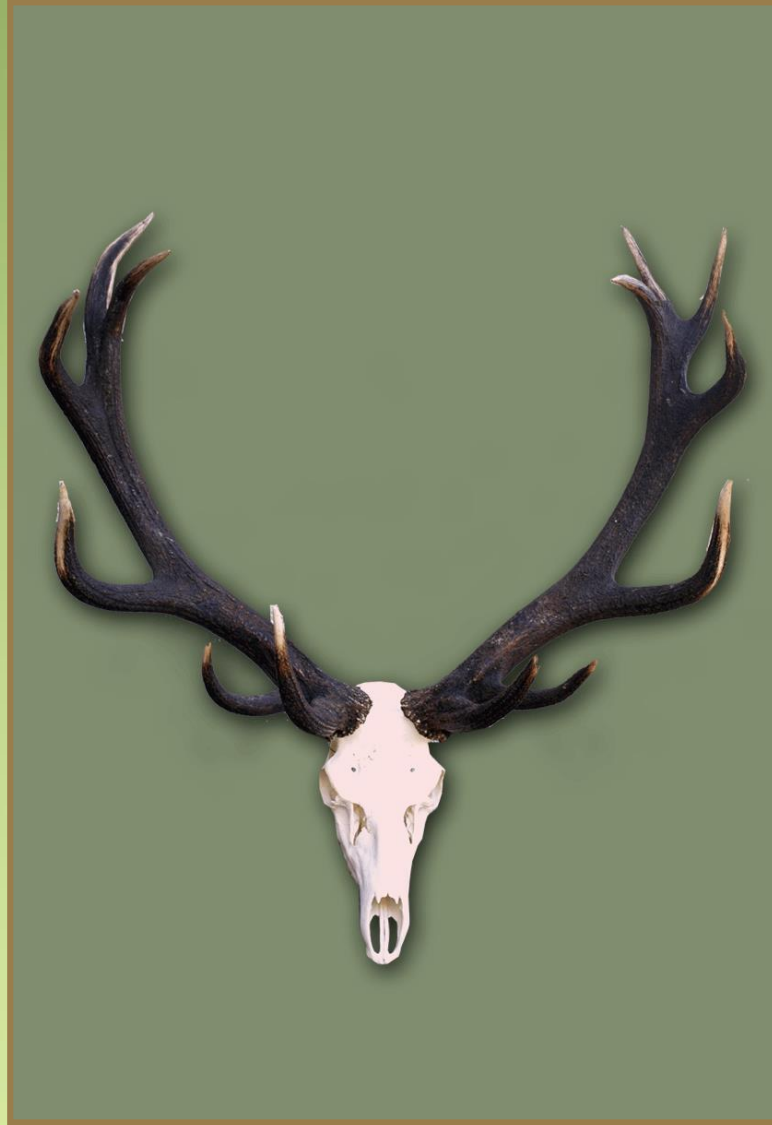
**Za byka łownego uznajemy wszystkie formy poroża.
W ogólnym pozyskaniu nie mogą one przekraczać
15 % jeleni byków zaplanowanych do odstrzału w
ciągu roku gospodarczego.**

Jeleń byk łowny.



Szesnastak nieregularny

Jeleń byk łowny.



Czternastak regularny

Jeleń byk łowny.



Dwunastak regularny

Jeleń byk łowny.



Osiemnastak regularny obustronnie koronny

Jeleń byk łowny.



Osiemnastak regularny obustronnie koronny z obłamanym opierakiem

Jeleń byk łowny.



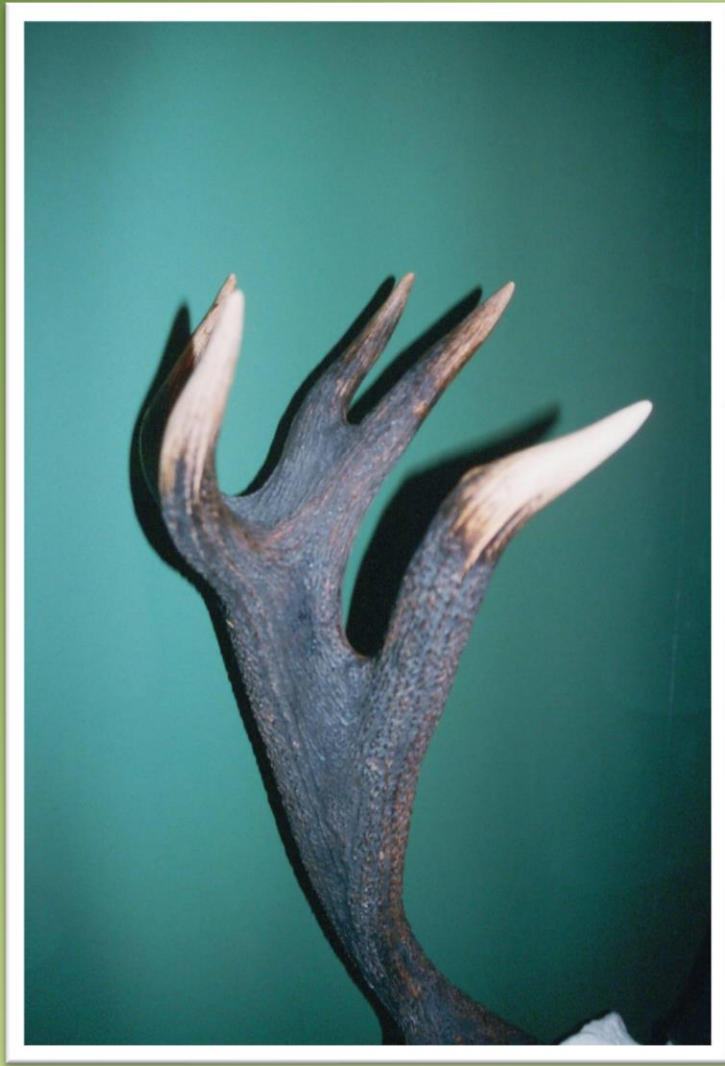
Osiemnastak regularny obustronnie koronny o wadze poroża 7,8 kg

Korona wieńca



Trójpalczasta

Korona wieńca



Widlica niesymetryczna

Korona wieńca

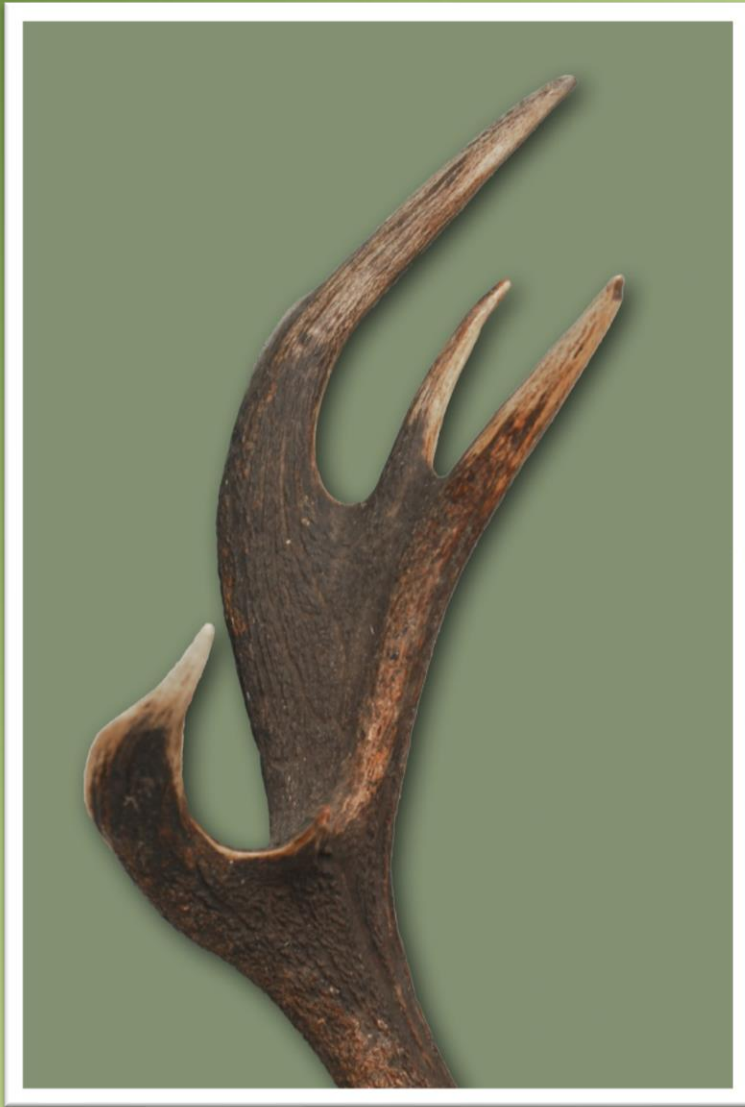


Wachlarzowata



Kielichowa

Korona wieńca



Korona wieńca



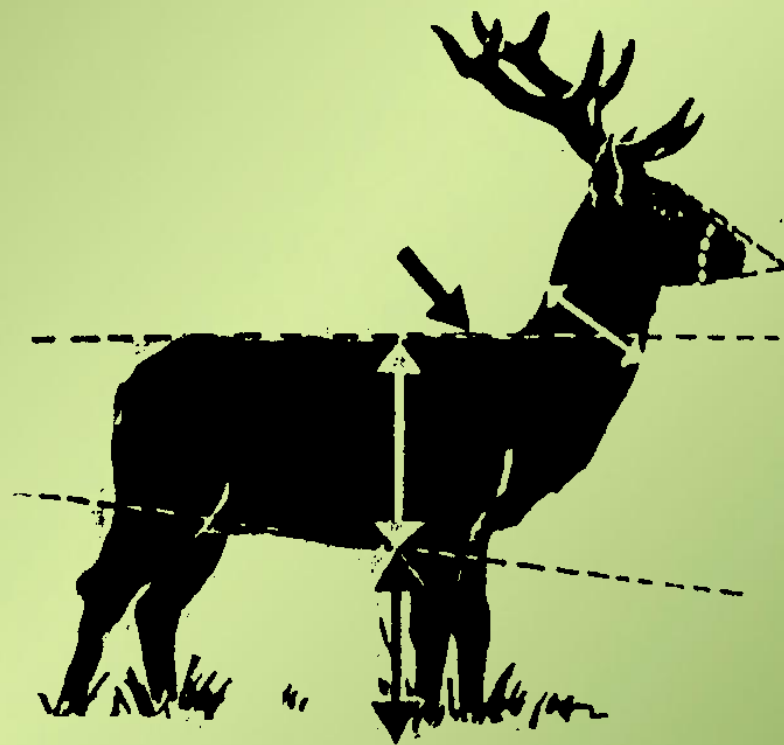
Korona wieńca



Zakończenie widlicze

Rozpoznawanie wieku przed odstrzałem

Sylwetka jelenia byka młodego do 5 roku życia



- Szczupła sylwetka
- Punkt ciężkości ciała w połowie tułowia
- Równa linia grzbietowa
- Tułów mało wygięty
- Badyle wydaje się, że są długie
- Szyja szczupła ze słabą grzywą
- Głowa pociągła bez podbródka

W okresie rykowiska są „kibicami” byka stadnego, doskakują chmary usiłując ryczeć (nietypowo)

Sylwetka jelenia byka w średnim wieku 6 – 9 rok życia



- Tułów silnie zbudowany
- Punkt ciężkości przesuwa się ku przodowi
- Rozbudowana klatka piersiowa
- W linii grzbietu występują łopatki
- Szyja silna muskularna
- Grzywa obfita z podbródkiem

W rykowisku bardzo bojowe, głośne, nieustannie ryczą, gromadzą przy sobie łanie

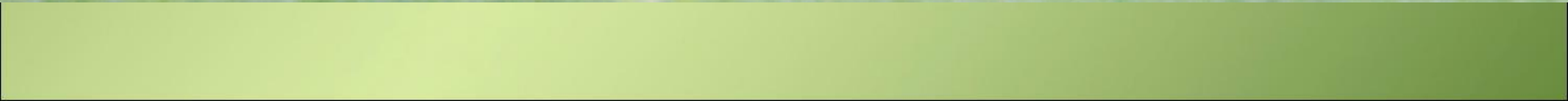
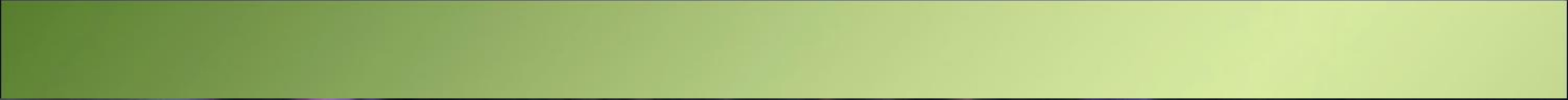




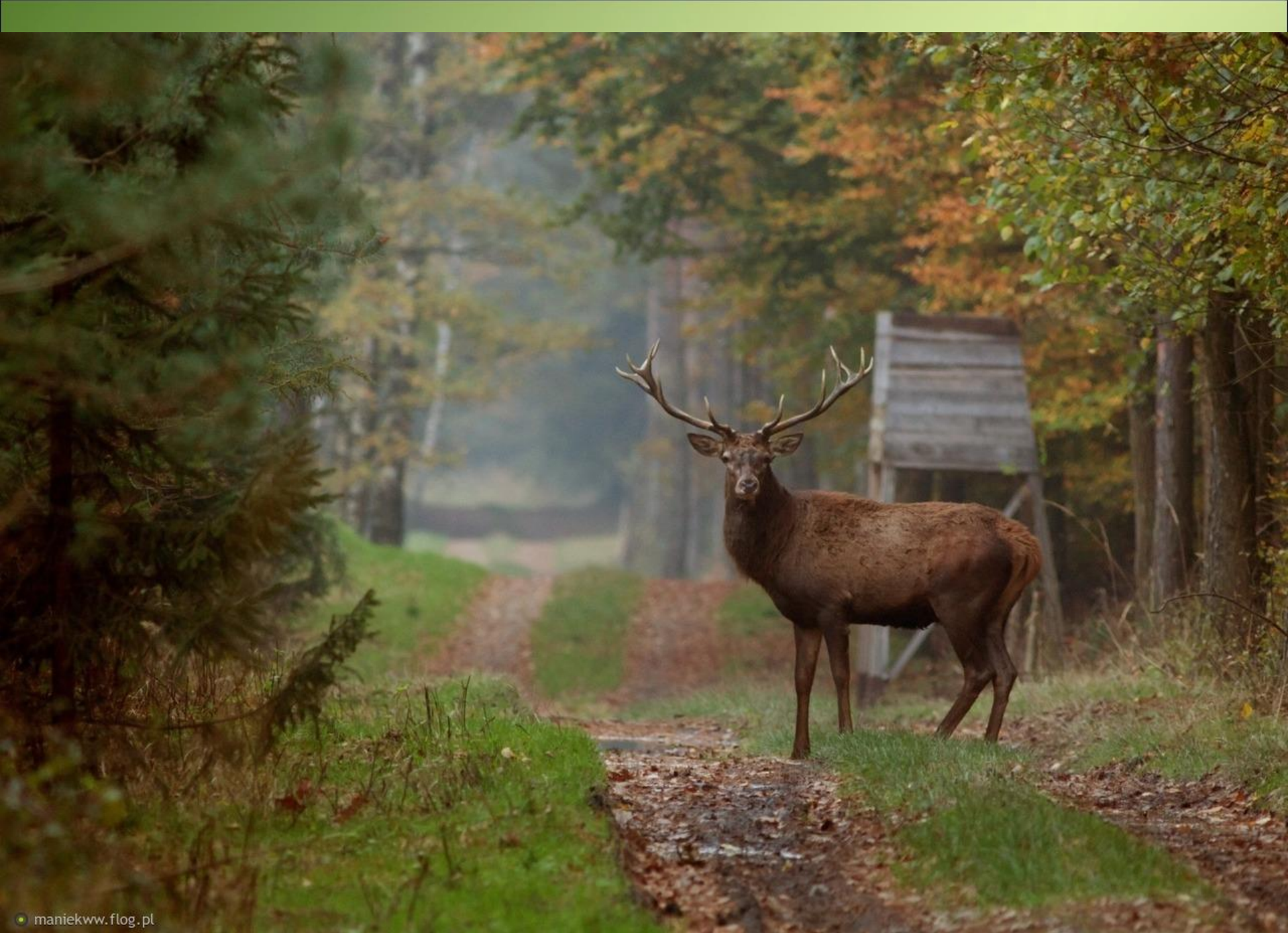


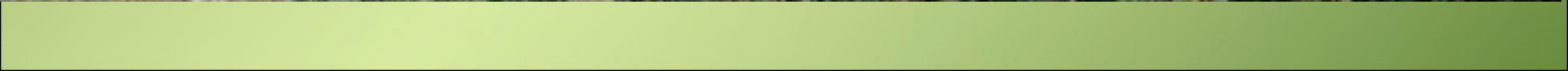


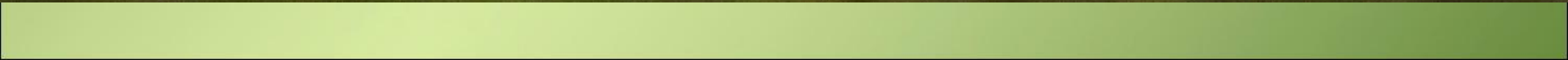


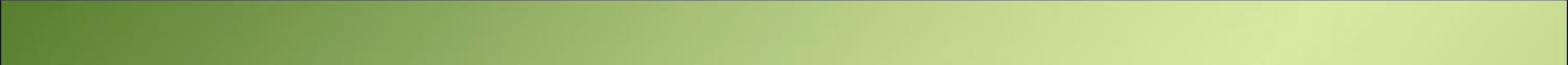




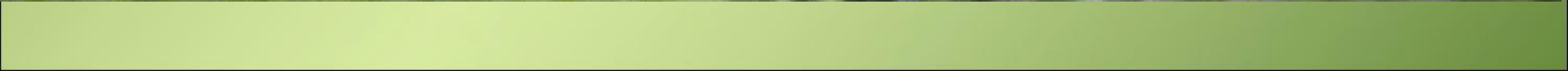






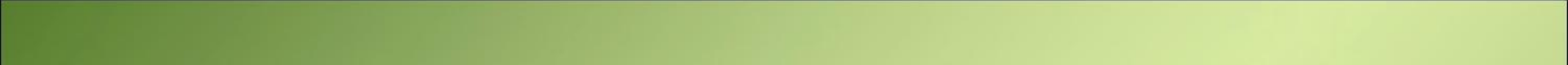


RYSZARD CZAPLEWSKI













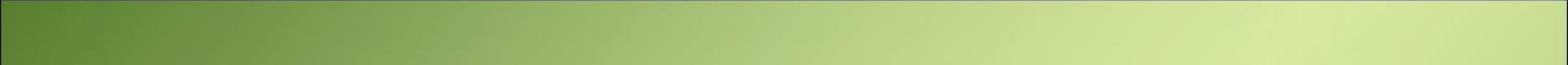
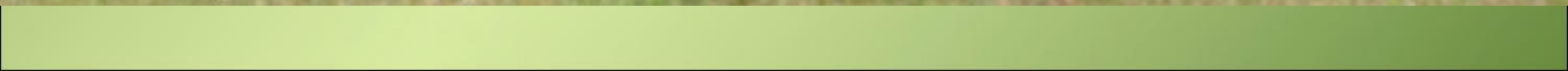


foto: Wojciech Misiukiewicz

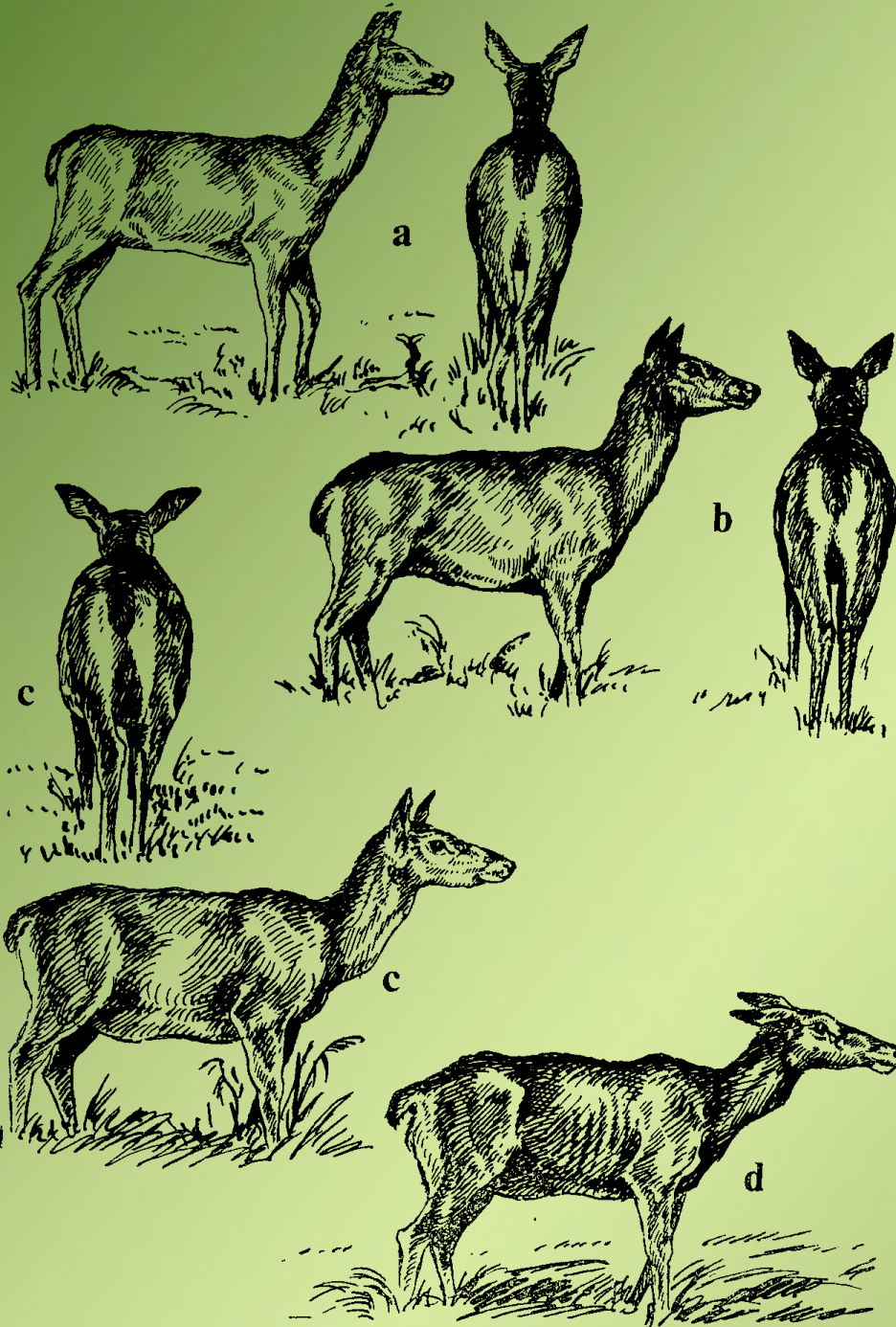


Sylwetka jelenia byka w starszym wieku 11 rok życia i starsze



- Tułów potężny
- Brzuch opuszczony
- Potężna klatka piersiowa
- Linia kręgosłupa „przeięta” wznosi się nad tylnymi białymi i opada ku ogonowi
- Szyja muskularna z dużą grzywą
- Głowa krótka, krępa

W okresie rykowiska nie pobierają pokarmu, brzuch podciąga się a potężniejsza klatka piersiowa. Są to byki stadne, bardzo ostrożne. Po 12 roku życia wycofują się z rykowiska, żyją skrycie dobierając jedną łanię.



Sylwetka jelenia-łani

- a) Łania w 2 roku życia
- b) Łania w średnim wieku
- c) Łania stara
- d) Łania bardzo stara



Łania w dziesiątym roku życia



Łańka w drugim rok życia











Rozpoznawanie wieku po odstrzale

OKREŚLENIE WIEKU PO UZĘBIENIU

Wzór uzębienia stałego u jeleni:

0133

----- = 34

3133

Dojrzały osobnik posiada 32 zęby, w tym:

6 siekaczy

– J₁₋₃

4 kły

– C

12 przedtrzonowych

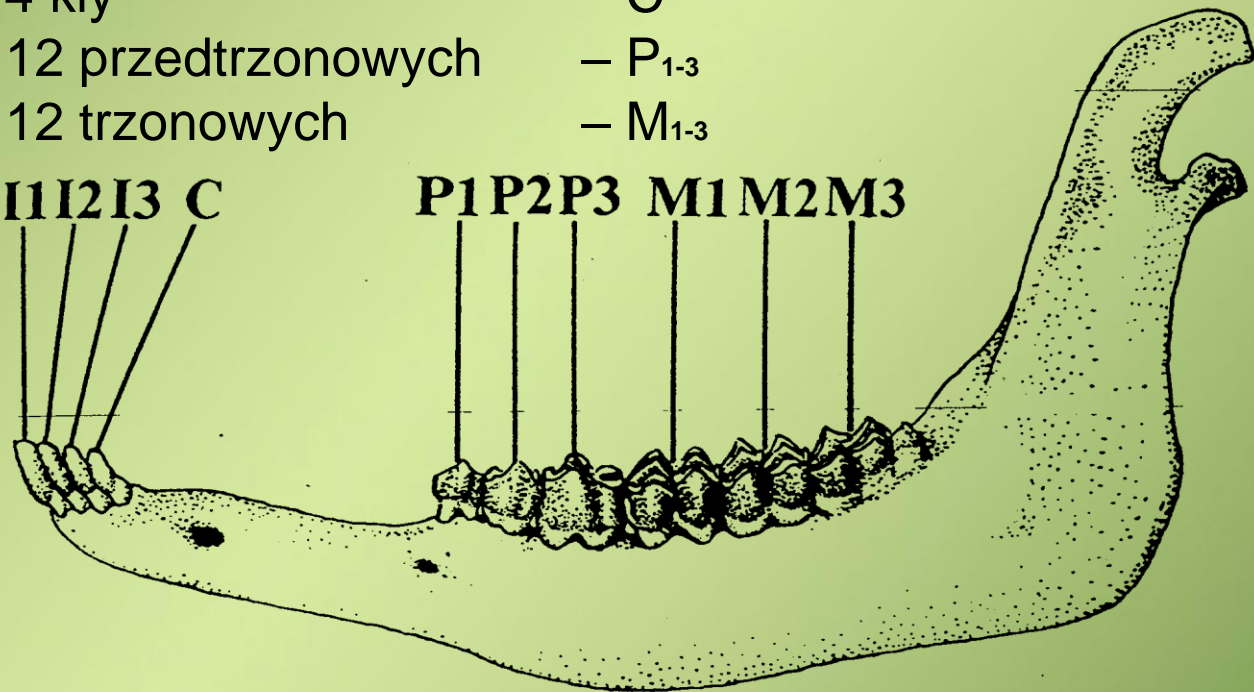
– P₁₋₃

12 trzonowych

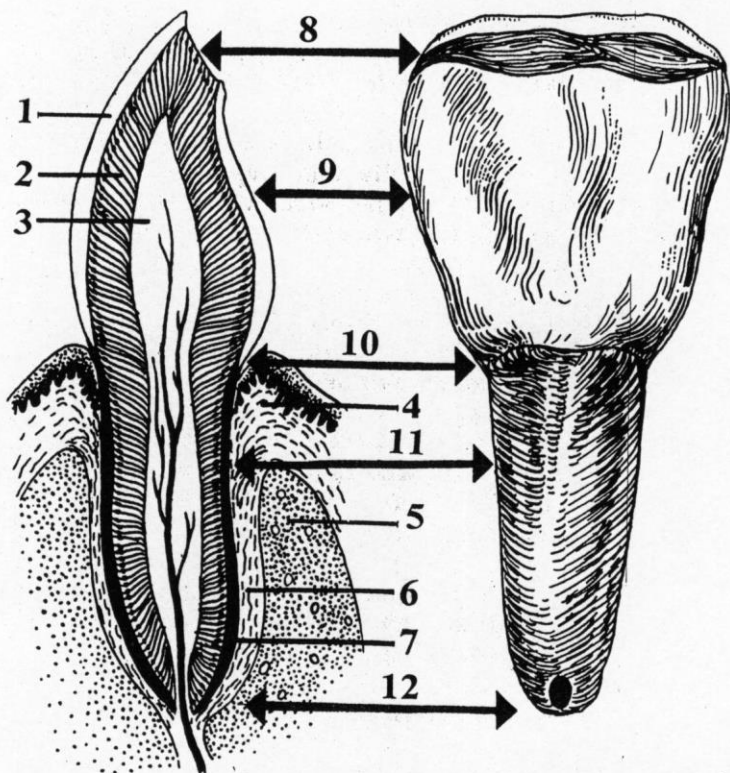
– M₁₋₃

III I2 I3 C

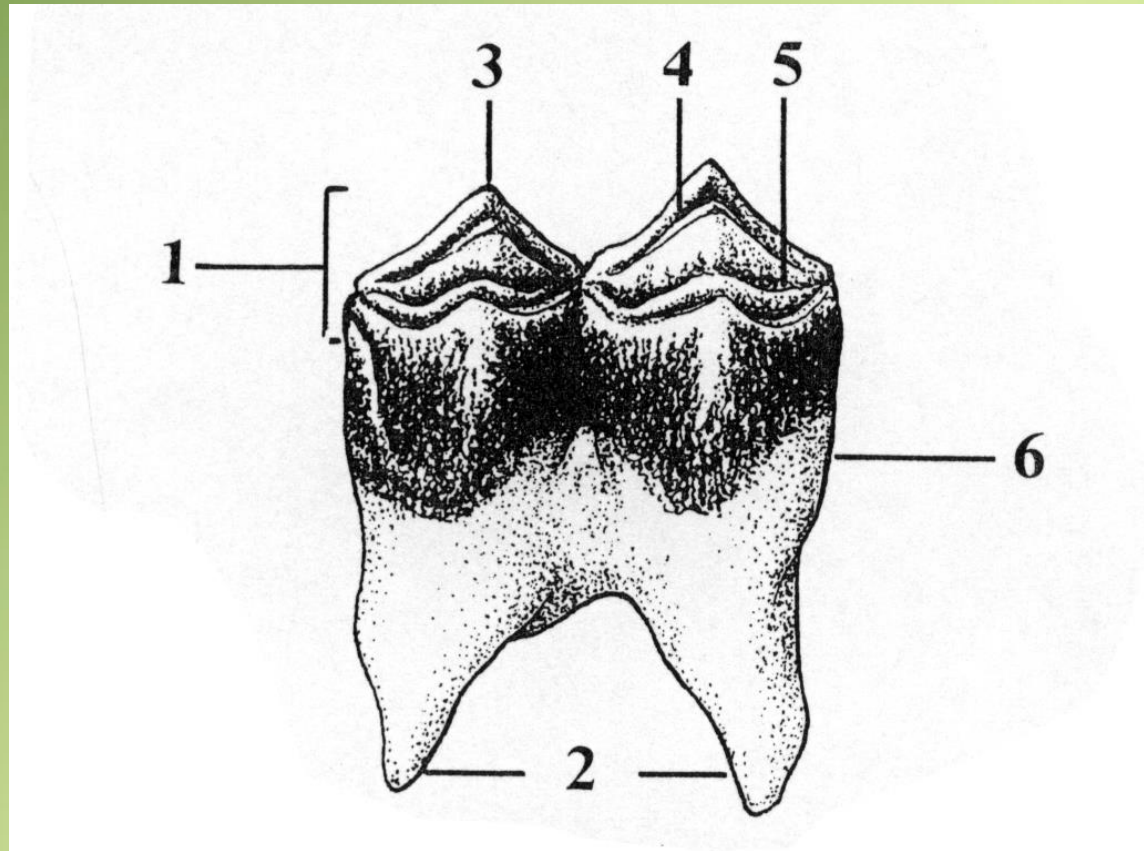
P1 P2 P3 M1 M2 M3



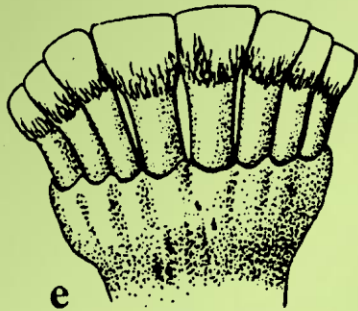
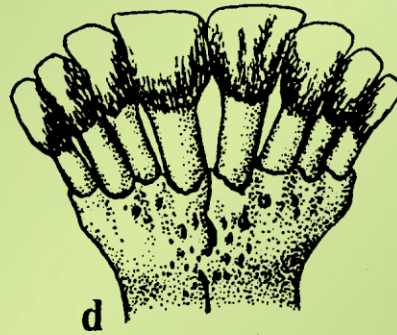
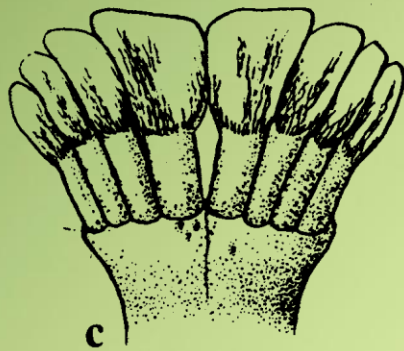
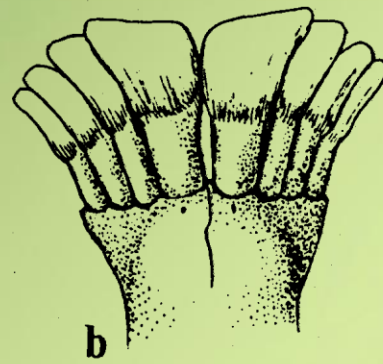
Lewa połowa żuchwy zwierzęcia racicowego ze stałym uzębieniem



Siekacz zwierzyny płowej: 1 – szkliwo, 2 – zębina, 3 – komora zęba, 4 – dziąsło, 5 – wyrostek kości szczękowej, 6 – cement korzeniowy, 7 – okostna, 8 – powierzchnia ścinająca zęba, 9 – korona, 10 – szyjka zęba, 11 – korzeń zęba, 12 – kanał korzenia



Pierwszy ząb trzonowy (M₁) zwierzyny płowej: 1 – powierzchnia żująca, 2 – korzenie, 3 – wierzchołek i brzeg powierzchni żującej, 4 – prążek zębiny, 5 – rejestr, 6 szyjka



**Stosunek długości korony i korzenia siekaczy jeleni w wieku:
a 3-4 lata; b – 5-6 lat; c – 7-8 lat; d – 9-10 lat; e – 11-13 lat; f –
14-16 lat;**

Cielęta w sezonie odstrzału -na rykowisku mają pełne uzębienie mleczne: 6 siekaczy, 4 kły oraz pierwsze, drugie i trzecie zęby boczne.

Jelonki - szpicaki - drugi rok życia



siekacze wymienione, mają nadal mleczne zęby boczne: pierwszy, drugi i trzeci (trójdzielny), czwarty i piąty boczny – stałe nadal brak zęba szóstego bocznego.

Jelenie - byki w 3-m roku życia



mają wszystkie zęby stałe, szósty zęb boczny całkowicie wyrasta w październiku – u osobników silniejszych, w grudniu - u osobników słabszych. Stopniowa wymiana uzębienia mlecznego na stałe przebiega w ciągu 27-30 miesięcy

***UWAGA:** Nie zużyty, bądź bardzo słabo zużyty szósty zęb boczny jest decydujący czy chodzi o jelenia - byka w II czy III porożu.*

Jelenie - byki w 3-m roku życia



mają wszystkie zęby stałe, szósty ząb boczny całkowicie wyrasta w październiku – u osobników silniejszych, w grudniu - u osobników słabszych. Stopniowa wymiana uzębienia mlecznego na stałe przebiega w ciągu 27-30 miesięcy

***UWAGA:** Nie zużyty, bądź bardzo słabo zużyty szósty ząb boczny jest decydujący czy chodzi o jelenia - byka w II czy III porożu.*

Jelenie - byki w 3-m roku życia



mają wszystkie zęby stałe, szósty ząb boczny całkowicie wyrasta w październiku – u osobników silniejszych, w grudniu - u osobników słabszych. Stopniowa wymiana uzębienia mlecznego na stałe przebiega w ciągu 27-30 miesięcy

***UWAGA:** Nie zużyty, bądź bardzo słabo zużyty szósty ząb boczny jest decydujący czy chodzi o jelenia - byka w II czy III porożu.*

Zęby boczne w wieku 3-4 lat



na 2 i 3-m zębie bocznym widoczne słabe ślady starcia, na 4-m zębie bocznym wyraźne ślady zużycia, rejestry całkowicie otwarte.

Zęby boczne w wieku 3-4 lat



na 2 i 3-m zębie bocznym widoczne słabe ślady starcia, na 4-m zębie bocznym wyraźne ślady zużycia, rejestry całkowicie otwarte.

Zęby boczne w wieku 3-4 lat



na 2 i 3-m zębie bocznym widoczne słabe ślady starcia, na 4-m zębie bocznym wyraźne ślady zużycia, rejestry całkowicie otwarte.

Zęby boczne w wieku 5-6 lat



łat-widoczne ślady starcia na 1-m zębie bocznym, na 2 i 3-m wyraźne zużycie tylnej części tworzące poprzeczne zagłębienia. Ząb 4-y wyraźnie starty - rejestr nieco ściśnięty, na 5 i 6-m zębie - rejestry otwarte całkowicie.

Zęby boczne w wieku 7-8 lat



1-y ząb wyraźnie zużyty, 2 i 3-ci w środku nieco wyższe, a brzegi mają silnie starte, 4-y ma rejestr zupełnie zamknięty ale silnie zużyty, na 5 i 6-m wyraźne ślady starcia.

Zęby boczne w wieku 9-10 lat



na 2 i 3-m zębie bocznym rejestry są widoczne jako „oczka”, na 4-m rejestr słabo widoczny i całkowicie zamknięty, 5 i 6-y jest zużyty.

Zęby boczne w wieku 11-12 lat



pierwsze trzy zęby boczne - zużyte, rejestry niewidoczne, na 4-m zębie rejestr w zaniku, 5 i 6-y bardzo silnie zużyty, rejestry zamknięte.

Zęby boczne w wieku 11-12 lat



pierwsze trzy zęby boczne - zużyte, rejestry niewidoczne, na 4-m zębie rejestr w zaniku, 5 i 6-y bardzo silnie zużyty, rejestry zamknięte.

Zęby boczne w wieku 13 lat i starsze



Starcie zębów dochodzi do dziąseł, zęby rozpadają się

Zęby boczne w wieku 13 lat i starsze



Starcie zębów dochodzi do dziąseł, zęby rozpadają się

Zęby boczne w wieku 13 lat i starsze



Starcie zębów dochodzi do dziąseł, zęby rozpadają się



















































Rozpoznanie wieku jeleni – byków metodą *Bundeza*



Przebieg zużycia ostatniego człona szóstego bocznego – przyzębka daje dobre wyniki do wieku 7 – 8 lat życia osobnika

















PROGRAM – SZEPTEMBER 15.

9.30 Solymászbemutató (helyszín: Vadászati Múzeum)

10.00 Sajtótájékoztató, villásreggeli

Filmbemutató: Széchenyi Zsigmond nyomában... (HM VERGA Zrt. filmje)
(helyszín: Helikon Kastélymúzeum tükörterme)

11.00 Megnyitó ünnepség (helyszín: Vadászati Múzeum)

Köszöntőt mond: Pálinkás Róbert, a Helikon Kastélymúzeum igazgatója,
a Zala Megyei Vadászszövetség elnöke

A trófeaszemlét megnyitja:

Tengerdi Győző, a HM VERGA Zrt. vezérigazgatója

A Vadászati Kulturális Egyesület kiállításának megnyitója, díjátadás

A kiállítást megnyitja: Oláh Csaba, a VKE elnöke

A program moderátora: Csejtei Tamás, a PV-TV vadászati főszerkesztője

M Ú Z E U M







M

























gímszarvas
Szabadics József
2010.09.21.
Zalaerdő Zrt. Zalaegerszeg-Kökényes
14,53 kg, 250,06 pont



Wycena medalowa

- Wyceny ostatecznej trofeów dokonuje komisja wyceny powołana przez Zarząd Główny PZŁ.
- Trofea samców zwierzyny płowej i muflonów, kwalifikujące się do wyceny medalowej (wg Rozporządzenia Ministra Środowiska z dnia 19 maja 2005 r.), winny być wycenione wstępnie przez komisję oceny prawidłowości odstrzału samców zwierzyny płowej i muflonów (dalej zwanej komisją) podczas dokonywania oceny prawidłowości odstrzału.
- Wycena wstępna trofeów kwalifikujących się do wyceny medalowej pozyskanych przez cudzoziemców powinna być dokonywana przez komisję oceny, niezwłocznie po zakończonym polowaniu i spreparowaniu trofeum.
- Zarządy okręgowe prowadzą rejestry łowieckich trofeów medalowych.
- Wyceny trofeów medalowych odbywają się co najmniej raz do roku.
- Trofea medalowe podlegają ewidencji i ujmowane są w Centralnym Rejestrze Trofeów Łowieckich prowadzonym przez Zarząd Główny PZŁ.
- Do ostatecznej wyceny trofeów brązowo i srebrnomedalowych uprawnieni są eksperci powołani przez Zarząd Główny PZŁ, a do wyceny ostatecznej trofeów złotomedalowych sędziowie seniorzy powołani przez CIC.